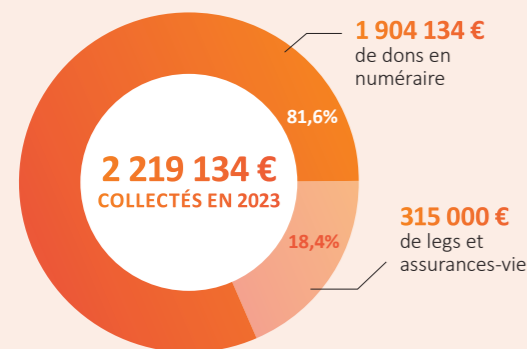


NOTRE ACTION 2023 EN CHIFFRES

MERCI à tous ceux d'entre vous qui ont contribué à notre action à travers un don. Quel qu'en soit le montant, votre soutien est essentiel car chaque euro compte. **Voici nos chiffres-clés pour l'année 2023.**

DONS COLLECTÉS EN 2023

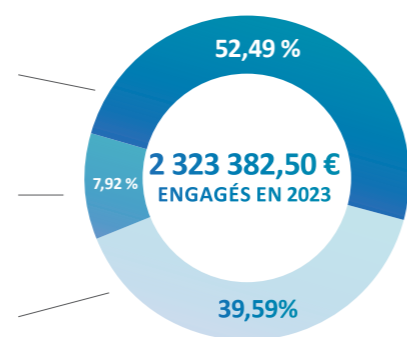


PROJETS FINANCÉS

14 projets de recherche et d'innovation (52,49 % des engagements)

4 projets pour contribuer au bien-être des soignants (7,92 % des engagements)

20 projets pour l'amélioration du confort et de l'accompagnement des patients (39,59 % des engagements)



38 projets ont été financés en 2023, pour permettre la réalisation de projets portés par des équipes médicales et soignantes, pour un engagement total de 2 323 382,50 €*.

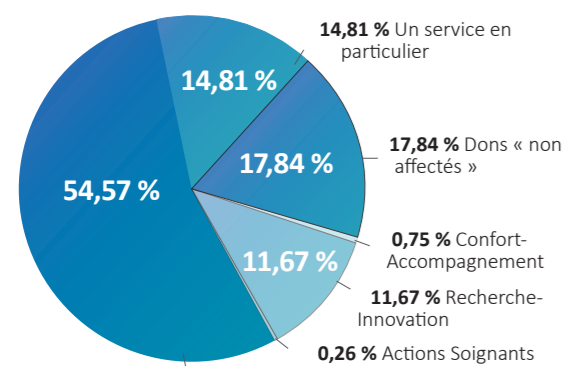
* Votes du Conseil d'Administration sur l'année 2023, sur la base des dons collectés en 2022/23

PARTICULIERS ET ENTREPRISES : QUELLE CONTRIBUTION ?

5,08 % de dons effectués par des sociétés et organismes privés divers

94,92 % de dons réalisés par des particuliers

AFFECTATION DES DONS PAR LES DONATEURS



54,57 % Un projet en particulier

En 2023, près de 18 % des donateurs ont soutenu l'ensemble de nos actions (« dons non affectés »). Plus de la moitié des donateurs a souhaité flécher son don précisément sur un projet ; parmi eux, plus de 7 donateurs sur 10 ont choisi de contribuer au projet Vinci (« Thérapies innovantes et pathologies incurables : la révolution des cellules médicamenteuses ! »). La collecte pour ce projet est toujours en cours.

En savoir + sur le projet Vinci
fondationhcl.fr/
Rubrique Projet

DONS RÉGULIERS

Les dons dits « réguliers » ont représenté 1,45 % de la collecte 2023. Pourquoi mettre en place un don régulier au profit de la Fondation HCL ?

- Budget préservé** : vous échelonnez votre soutien.
- Liberté** : vous choisissez le montant et la fréquence de prélèvement qui vous conviennent.
- Simplicité** : vous complétez le mandat de prélèvement SEPA, une seule fois, tout simplement.
- Souplesse** : vous modifiez ou interrompez votre prélèvement sur simple demande.

Pour mettre en place un prélèvement récurrent au profit de la Fondation HCL, il vous suffit de compléter la partie « Je fais un don régulier » sur le bon de soutien ci-joint.

Les comptes annuels de la Fondation HCL sont certifiés par un Commissaire aux Comptes indépendant. Comptes annuels consultables sur fondationhcl.fr/ Rubrique Actualités

FONDATION HCL HOSPICES CIVILS DE LYON
FONDATION Hospices Civils de Lyon, reconnue d'utilité publique
BP 2251-3, quai des Célestins 69229 Lyon Cedex 02

La Fondation HCL est habilitée à recevoir dons, legs et contrats d'assurance-vie, sans droits.

Pour faire un don en toute sécurité sur notre site web dès aujourd'hui, scannez ce code avec un smartphone.



L'ESSENTIEL

2023-24

NOTRE ACTION AU SERVICE DES PATIENTS ET DES PROFESSIONNELS DE SANTÉ

FONDATION HCL HOSPICES CIVILS DE LYON

+ D'INNOVATION



Un espace de télétravail équipé pour les patients à l'Hôpital Edouard Herriot

L'espace, baptisé « Cool Working », est disponible pour les patients chroniques et pour leurs accompagnants. « Enfin, je ne suis plus obligée de poser un jour de congés tous les mois, quand je viens en hôpital de jour ! Je suis bien installée pour travailler entre deux examens, et pendant que mon médicament passe dans la perfusion. »

+ DE BIEN-ÊTRE



Rééducation et bien-être en terrasse pour les patients âgés

Les 390 m2 de toit-terrasse du service de gériatrie ont été transformés en espace de convivialité et de rééducation à ciel ouvert. « Certains patients font des exercices pendant que d'autres se détendent en prenant le café, et ensuite on tourne. Ils interagissent, se motivent entre eux. » « C'est important pour le maintien de l'autonomie, et grâce à une meilleure préparation, ils sont moins inquiets pour le retour à domicile. »



+ DE SÉRÉNITÉ

Un chien d'accompagnement social pour nos aînés en soins longue durée

Ce « médiateur canin », formé pour approcher en sécurité les personnes fragiles alitées ou en fauteuil, intervient aux côtés de l'assistante sociale, qui témoigne.
« Saiko suscite des émotions positives, ce qui facilite la relation dans un contexte souvent compliqué : deuil d'un retour à domicile et de la "vie d'avant", atteintes psychologiques et comportementales liées aux maladies du grand âge... Même ceux qui ont des troubles cognitifs me reconnaissent maintenant, ils me font plus vite confiance, adhèrent plus facilement aux démarches... »



+ DE BIEN-ÊTRE

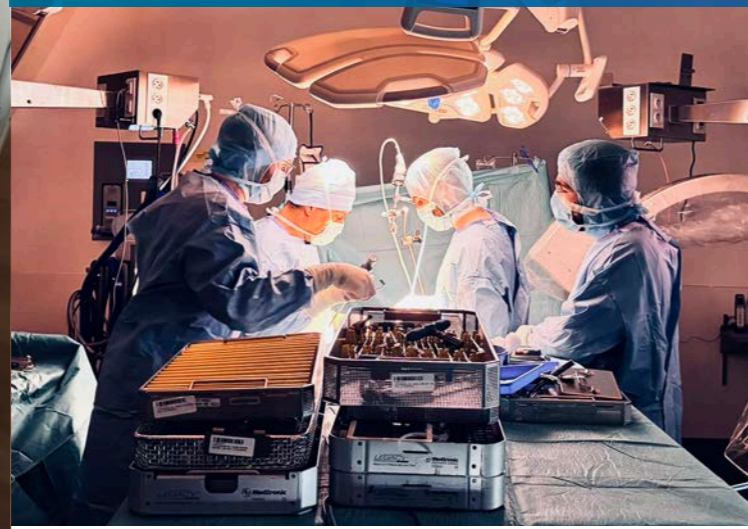
Ressourcement et lâcher-prise quand la pause s'impose

Les professionnels de l'hôpital de la Croix-Rousse disposent désormais de plusieurs espaces et équipements de détente sur leur lieu de travail. Sarah apprécie la salle de sport, où elle pratique le yoga pendant sa pause de midi, François plébiscite le cocon de sieste où il peut récupérer quand il travaille de nuit avant de prendre le volant pour rentrer chez lui, et pour Sofia, les fauteuils massants sont « une bénédiction quand la journée a été éprouvante » !

2023 MERCI !

VOS DONNS ONT PERMIS LA RÉALISATION DE PROJETS IMPACTANTS DANS DES DOMAINES TRÈS VARIÉS. EN VOICI QUELQUES EXEMPLES.

Des résultats concrets pour les patients atteints d'infections sévères résistantes



Parce que la montée de l'**antibiorésistance** est un fléau, la Fondation HCL soutient la recherche sur la phagothérapie, qui repose sur l'utilisation de **virus prédateurs naturels des bactéries, les bactériophages**. Après une première phase qui a permis de traiter en dernier recours des patients avec succès*, les médecins-chercheurs poursuivent le Programme PhageInLyon Clinic.

Grâce à vos dons, l'accès au traitement est désormais possible et accéléré ; des études de cohortes (recueil des données cliniques) permettent de suivre dans le temps les patients traités, et des essais thérapeutiques ont été mis en place pour décrire l'efficacité et la tolérance. **Un véritable espoir se profile pour les patients souffrant d'infections sévères en échec thérapeutique.**

[Aller plus loin sur le web](#)
▶ Découvrez l'histoire de Colette sur fondationhcl.fr / Projet PhageInLyon

* sur autorisation exceptionnelle de l'Agence Nationale de Sécurité du Médicament.

Se promener avec son cœur dans une poussette...



Jusqu'ici, ils restaient alités à cause de l'assistance circulatoire implantée* leur permettant de rester en vie... **Les enfants en attente d'une greffe de cœur vont pouvoir retrouver leur mobilité** grâce à un équipement de dernière génération : un chariot à roues sécurisé embarquant la console de contrôle et les batteries nécessaires au fonctionnement du cœur artificiel.

Quitter le lit de réanimation, rejoindre la salle de jeux ou d'école, bénéficier d'une réadaptation physique... ce sera dorénavant possible, avec des bénéfices considérables sur l'état général, respiratoire et nutritionnel, sur le développement psychomoteur, et sur le bien-être des petits patients. Des éléments cruciaux pour leur avenir d'enfant.

* cœur artificiel pédiatrique

Art-thérapie et sophrologie... pour mieux récupérer après une chirurgie de la main



Comment se réapproprier une main abîmée, voire mutilée après un traumatisme ? En complément de la rééducation, les patients bénéficient désormais de séances de sophrologie et d'art-thérapie.

À travers ces techniques basées sur la relaxation-visualisation et sur le plaisir sensoriel et esthétique, **ils peuvent s'impliquer activement dans la remise en mouvement de leur « main modifiée »**, mieux l'intégrer dans leur représentation corporelle (acceptation du changement), et récupérer plus vite leurs capacités (mobilité, force, sensibilité). À la clé : une meilleure réinsertion socioprofessionnelle. Une étude évaluera les bénéfices en matière de symptômes et de qualité de vie des patients.

Pédalage à travers la France et jeu de rôle en dialyse



Sur la carte de France, il a choisi Nantes... C'est donc une distance de 600 km qu'il parcourra en quelques mois, en pédalant ... depuis son lit d'hôpital !

Pour JC et pour les autres patients, les **séances de dialyse (4 heures, 3 fois par semaine) sont devenues le théâtre de défis sportifs**, personnels ou entre patients. « C'est comme un jeu, le temps passe plus vite, on en parle entre nous ; ça fait travailler les muscles, ça dérouille les genoux, et on ne risque pas de crevaisson ; c'est mieux que le psychologue ! »

Cette activité physique adaptée permet en outre aux patients en attente d'une transplantation rénale, d'aborder la greffe en meilleure condition physique.

MAIS AUSSI, PAR EXEMPLE :



Des espaces et des ateliers pour améliorer le vécu à l'hôpital- Ex. jardin de vie et hortithérapie, espace dédié aux familles endeuillées, ateliers créatifs, chariots mobiles d'activité physique adaptée, équipements favorisant l'intimité parents-bébé prématuré, etc.



De nombreux travaux de médecins-chercheurs en vue de développer les connaissances sur diverses pathologies et d'améliorer leurs traitements : Alzheimer, cancers, thérapie cellulaire, maladies rares, lymphomes pédiatriques, etc.

+ d'info sur tous les projets soutenus en 2023 : sur fondationhcl.fr / Rubrique **Actualité**

2024

AVEC VOUS, NOUS POURRONS MENER DES PROJETS ESSENTIELS EN 2024. VOTRE SOUTIEN EST INDISPENSABLE.

Cancer et dénutrition : une nouvelle génération d'aliments pour améliorer la survie



Lors du diagnostic de cancer, 1 patient sur 2 est dénutri. Or **les conséquences de la dénutrition* sont responsables de 10 à 20 % des décès de malades du cancer**. Les solutions disponibles à ce jour pour améliorer l'état nutritionnel n'étant pas satisfaisantes (compléments alimentaires « standards », alimentation par sonde invasive...), des médecins-chercheurs des HCL ambitionnent de développer une nouvelle génération d'aliments personnalisés, adaptés à la physiologie et aux goûts de chaque patient, en prenant en compte :

- les modifications sensorielles occasionnées par la maladie et les traitements,
- l'analyse du microbiote intestinal (bactéries pathogènes ou favorables, diversité microbienne, etc.).

Ces aliments « sur mesure », qui seraient développés avec l'Institut Lyfe (ex-Institut Paul Bocuse), permettraient d'améliorer l'état nutritionnel, la qualité de vie, et, in fine, les chances de survie des malades.

* augmentation de la toxicité des traitements anti-cancéreux, risques d'infection...

BESOIN FINANCIER : 600 000 €

Des patios art et nature à l'Hôpital Femme Mère Enfant



Plusieurs dizaines de milliers d'enfants sont suivis à l'hôpital Femme Mère Enfant chaque année... Parce que l'environnement dans lequel ils sont hospitalisés joue un rôle majeur dans leur bien-être (facteur contribuant sans aucun doute à leur guérison) nous avons besoin de vos dons pour financer le projet « Écrin de verdure ».

Il s'agit de transformer les quelque 1800 m² de patios intérieurs, aujourd'hui bétonnés, en espaces verdoyants sur le thème tropical : plantes adaptées à notre climat, œuvres d'art en trompe-l'œil, et sculptures d'animaux tropicaux géants. **Une fenêtre ouverte sur l'art, la nature et le dépaysement, au cœur du lieu de soins, qui contribuerait à créer une ambiance plus chaleureuse et esthétique, loin des codes habituels de l'hôpital...**

« La nature, "le beau", il n'y a pas de raison que ça n'existe pas à l'hôpital... ça fait du bien au moral et je suis sûre que ça peut aider les enfants ! », témoigne une maman.

BESOIN FINANCIER : 340 000 €



Nouveaux défis de santé publique : des travaux de recherche prometteurs



PERTURBATEURS ENDOCRINIENS

Pour préserver les plus petits de l'exposition aux phtalates, des des perturbateurs endocriniens (PE) qui dérèglent notre fonctionnement hormonal tout au long de la vie, nous souhaitons soutenir le projet

FLOCON. Objectif ? **Mettre en place et évaluer l'impact d'un parcours pédagogique pour les parents de nouveau-nés**, afin de leur apporter des mesures concrètes et faciles à appliquer visant à limiter l'exposition précoce aux PE.

BESOIN FINANCIER : 45 000 €



RÉSEAUX SOCIAUX ET ADDICTION

Quelles corrélations entre réseaux sociaux et santé mentale ?

Certains usages sont-ils plus ou moins associés à un risque de perdre le contrôle ?

Pour répondre à ces questions, encore non tranchées au plan scientifique, nous souhaitons accompagner l'étude PURPLE. Objectif ? **Prévenir les usages problématiques des réseaux sociaux, et mieux aider les patients** quand une prise en charge médicale s'impose.

BESOIN FINANCIER : 40 000 €